

Gestion du loup en Saxe (D)

Staatsbetrieb Sachsenforst

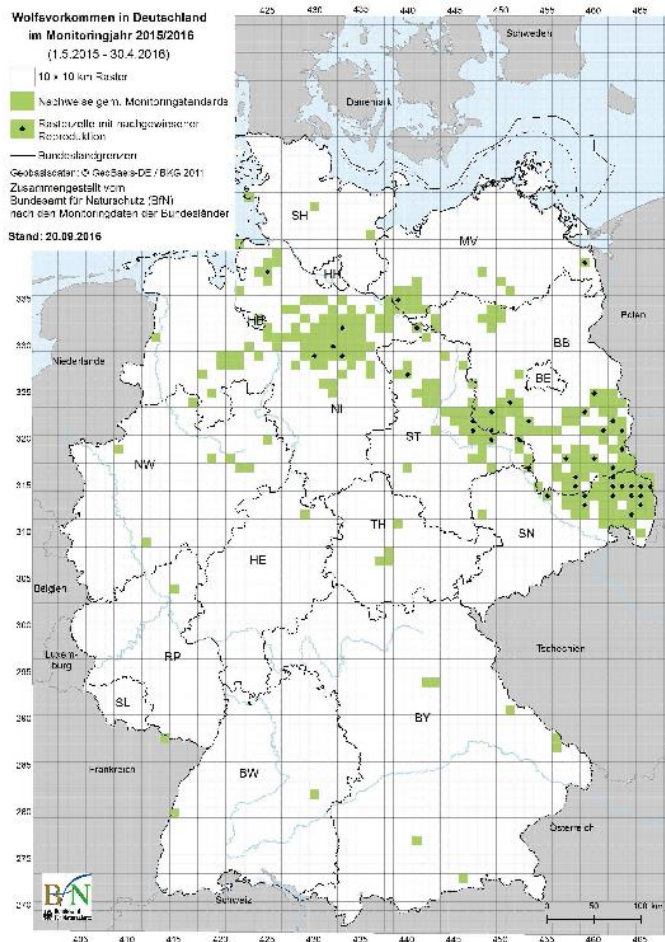
Biosphärenreservat Oberlausitzer Heide- u. Teichlandschaft



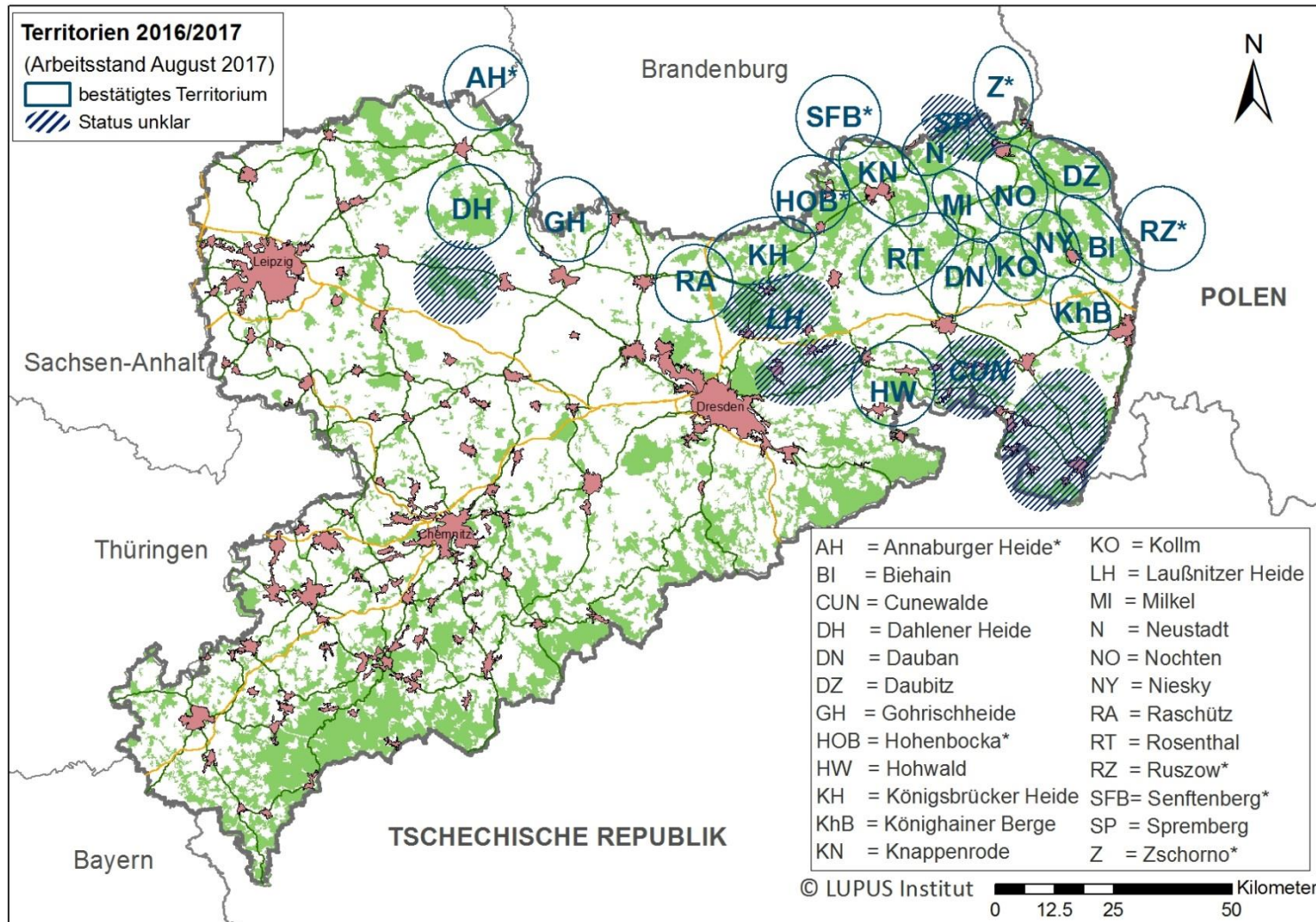
Dipl.-Forsting.(FH) André Klingenberger, Sachbearbeiter Wolfsmanagement

Loups et animaux de rente

Apparition des loups en Europe et en Allemagne



Répartition 2017



Gestion des loups en Saxe

I Structure de la gestion des loups en Saxe

Gestion des loups, d'abord au niveau du "Land" puis depuis 2008 au niveau des régions (préfectures), avec la thématique de la protection de la nature et des espèces

- I 27.05.2009 Publication de la structure de la gestion des loups suite à 4 séances réunissant toutes les personnes concernées
- I Formation des collaborateurs dans les 10 préfectures de Saxe
- I Compétence principale (formation, coordination, jugement des informations) reste chez les mêmes acteurs
- I dès 2012 le loup a été intégré dans la loi sur la chasse, les mesures de gestion doivent être acceptées par le service de la chasse.

2.3 Struktur des Wolfsmanagements im Freistaat Sachsen

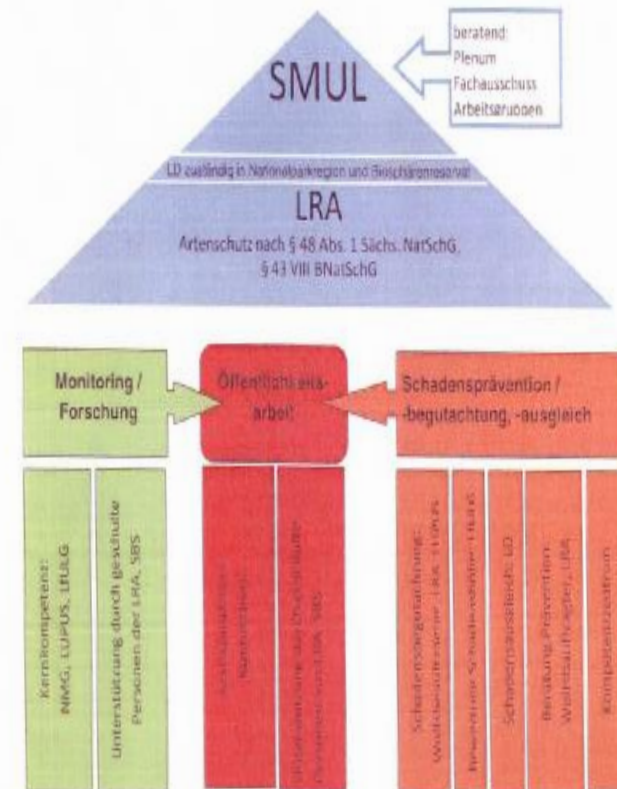


Abbildung 1 Struktur des Wolfsmanagements in Sachsen (Abkürzungen siehe Seite 5, Adressenliste siehe Anhang 8.7).

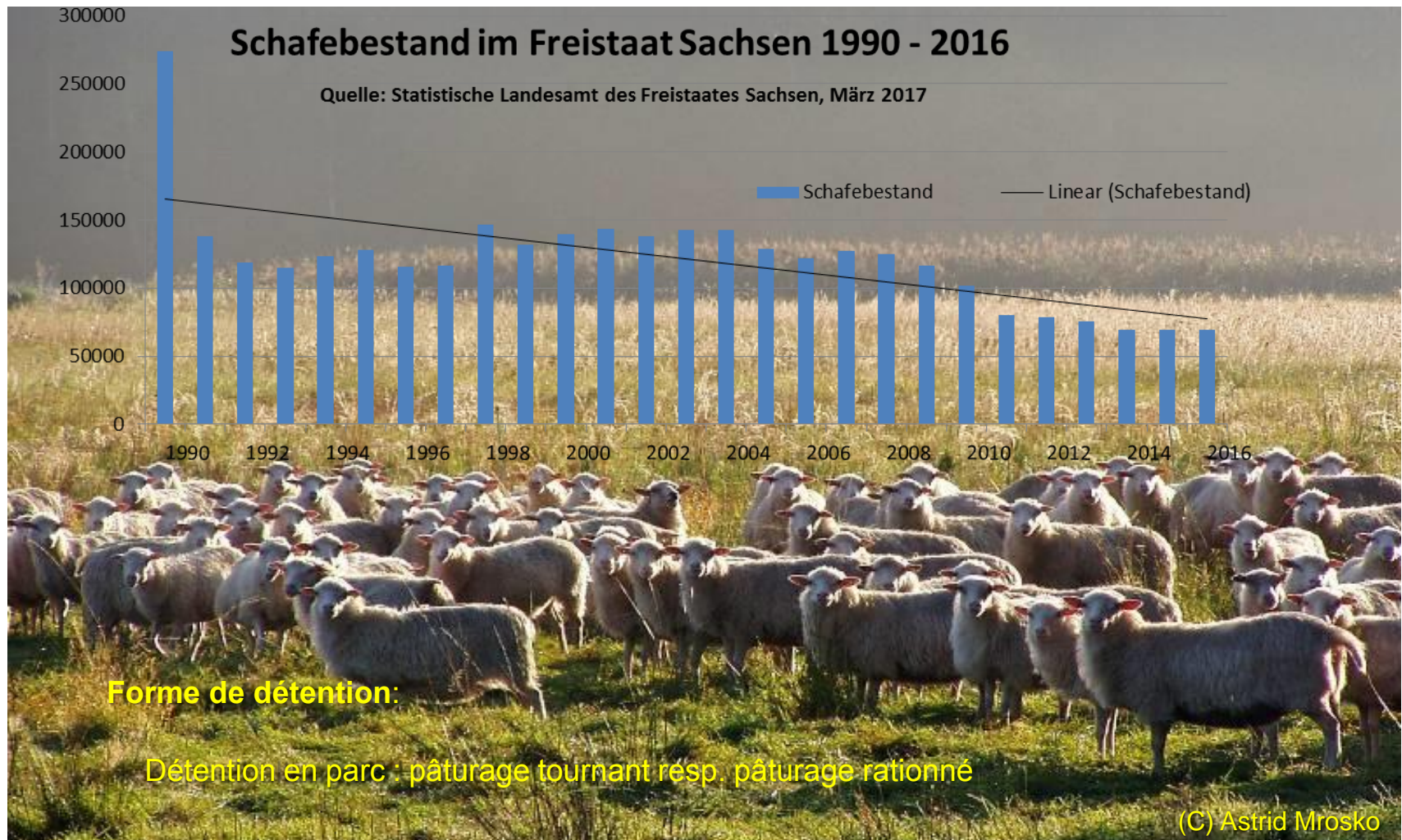
Loups et animaux de rente

Protection des troupeaux - But et stratégie

- But: Minimiser les dégâts pour maintenir l'acceptation du loup dans la population
- Stratégie: Combinaison entre prévention et compensation des dégâts
- Transfert de connaissance sur la protection des troupeaux en raison de la perte de nos propres expériences – travail de sensibilisation
- Soutien financier des détenteurs d'animaux - investissements nécessaire dans des mesures de protection des troupeaux préventives afin de diminuer les dégâts
 - en même temps que la définition des exigences discutées à la suite de la mise en place d'une protection minimale et appel à la responsabilité individuelle de la part des détenteurs d'animaux.
 - En cas de dégâts, une indemnisation des dégâts aussi simple (sans bureaucratie) et rapide que possible

Loups et animaux de rente

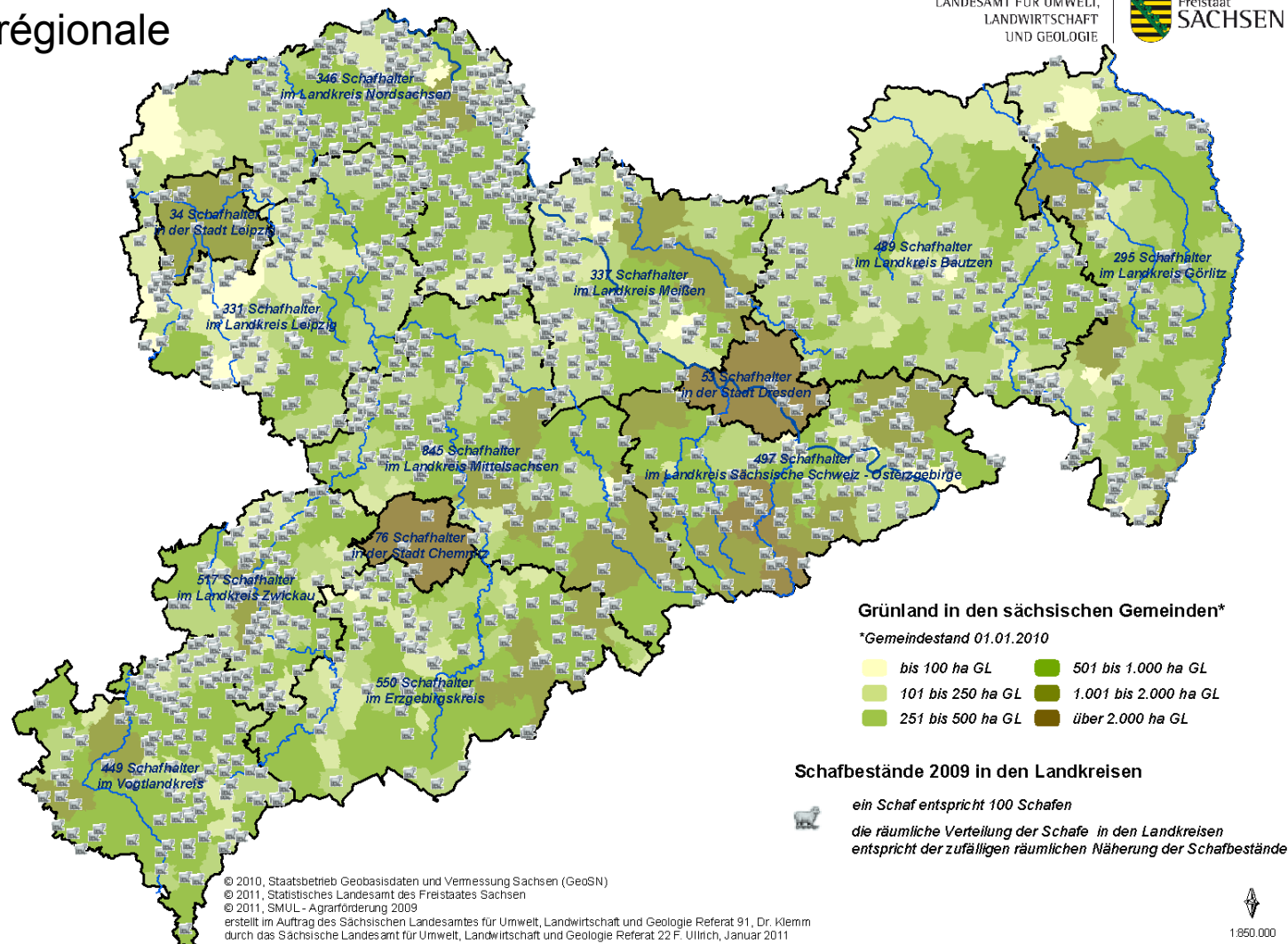
Détention de moutons et de chèvres en Saxe - Evolution des effectifs



Loups et animaux de rente

Détention de mouton et de chèvre en Saxe

- répartition régionale



Loups et animaux de rente

Compensation des dommages – bases légales, protection minimale

- Base légale: § 40 Abs. 6 Sächs.Nat.sch.G.
 - Les animaux de rente tué par le loup et suffisamment protégé sont indemnisés par le "Land" de Saxe
 - Le loup doit être reconnu comme auteur probable resp. ne pas être exclu des causes potentielles du dommage
 - **Protection minimale:**
 - définie selon les espèces et selon les preuves de dommages
 - Clôtures électrifiées de 90 cm de haut (Filet de pâturage ou clôture avec au min. 5 fils)
 - Parc fixe en grillage de 120 cm de haut ou Ursus avec fixation au sol (fil de tension)



Loups et animaux de rente

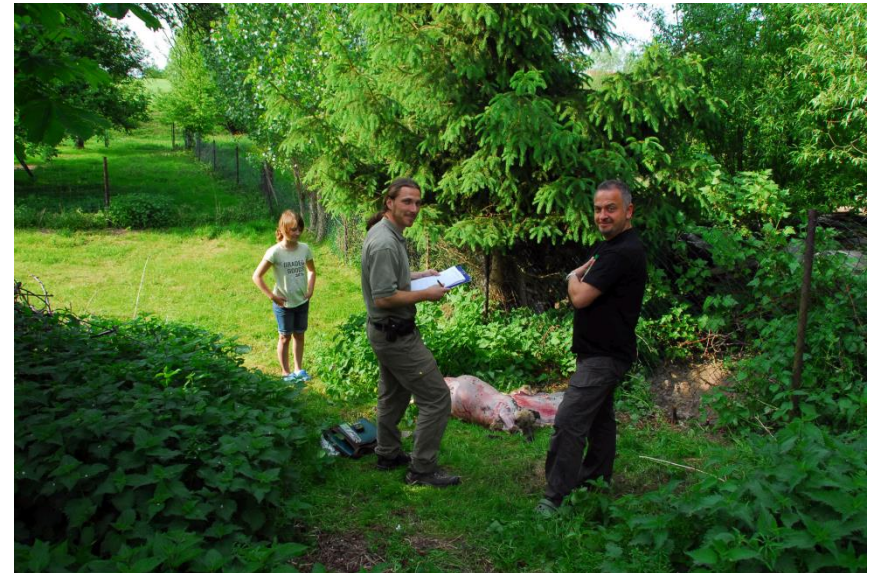
Principes généraux de la sécurité au pâturage

- Les cours d'eau sont à sécuriser, car il ne représente pas un obstacle pour les loups.
- Pas de trous dans les parcs. Il faut en particulier faire attention à l'ancrage des clôtures au sol. Pour les clôtures à fils la distance au sol et la distance entre les fils ne doit pas dépasser 20 cm.
- Les clôtures électrifiées ne doivent pas être détendues. Une hauteur minimale doit être garantie sur l'ensemble du parc.
- Le parc doit être assez éloigné des talus afin que le loup ne puisse pas s'en servir pour sauter par dessus la clôture.
- La taille du parc doit être assez grande afin de permettre aux animaux de faire une embardée. Par exemple: au minimum 2 Flexinet indépendamment de la taille du troupeau. Sinon en cas de panique (par ex. lors de l'attaque), il y a un risque que la clôture soit cassée et que les animaux prennent fuite.
- Il faut veiller à toujours maintenir une tension d'au moins 2500 V sur l'ensemble du parc. Il est conseillé de contrôler la tension régulièrement avec un voltmètre. Une mise à terre durable et efficace est nécessaire.
- Les parcs devraient être contrôlés au moins une fois par jour (sécurité et bien être des animaux de rente).

Loups et animaux de rente

Expertise lors de dégâts et compensation – Processus et personne concernée

- Lors d'un dégât: le détenteur des animaux annonce le cas dans les 24h auprès de la sous-préfecture.
- Evaluation du dommage par un expert formé ev. en incluant le vétérinaire et le "LUA"
- Le détenteur des animaux peut déposer une demande informelle en vue d'une compensation ou utiliser le formulaire prévu à cet effet.
- Expertise
- Mise en valeur centralisée de la cause des dommages
- Estimation du montant du dommage par la personne qualifiée de l'autorité régionale (environnement, agriculture et géologie)
- Prise de position sur la compensation des dégâts par:
Division gestion du loup et transmission des informations
à la direction du "Land" à Dresde
- Etablissement d'une décision (accord / refus)
au détenteurs des animaux de rente
- S'il y a lieu d'accorder une compensation:
Versement de la somme liée au dommage
- Durée: en général 8 semaines



Loups et animaux de rente

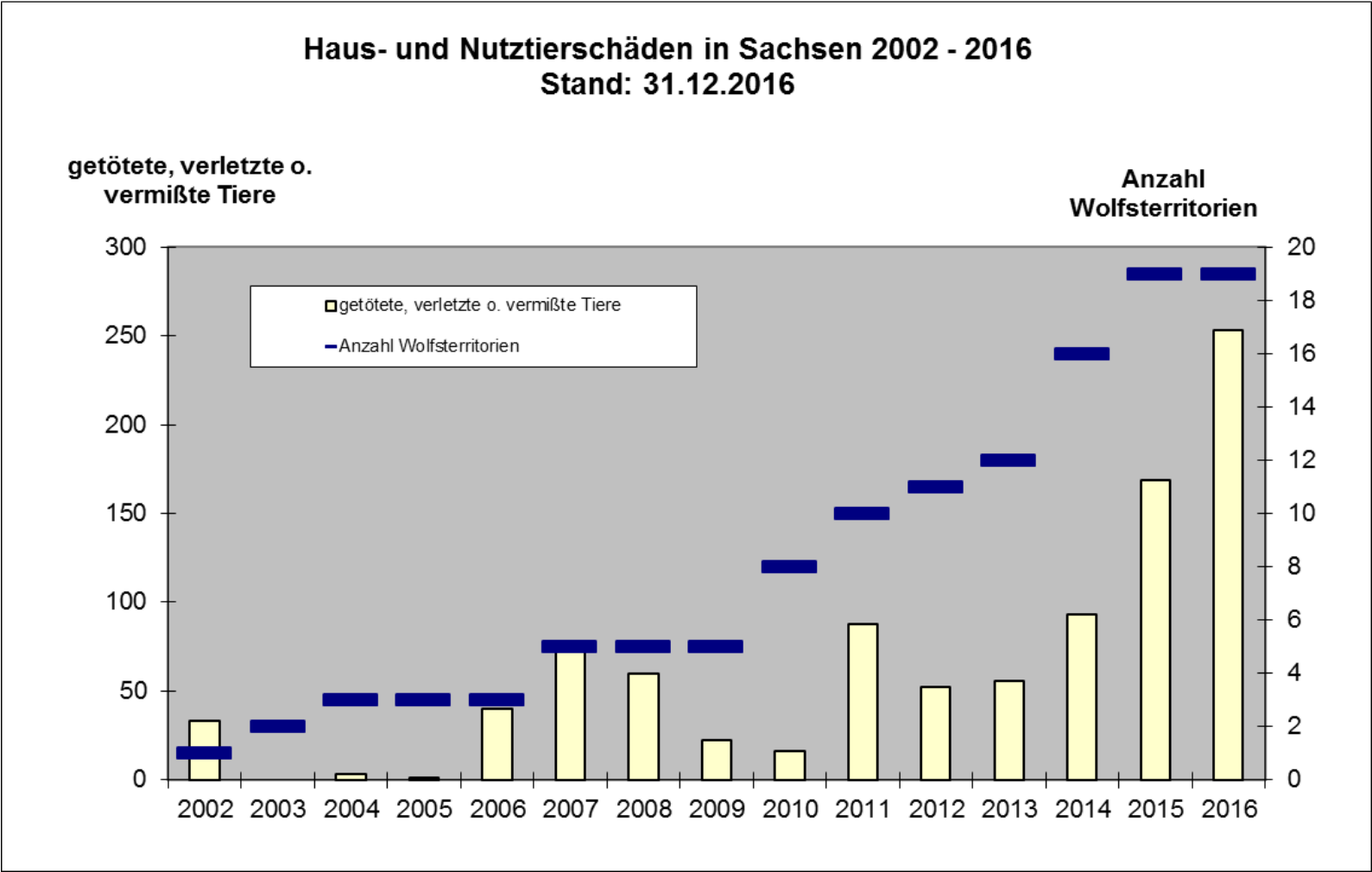
Compensation des dommages – Dégâts sur les animaux domestiques et de compagnie en Saxe.

Etat 11.04.2017

Année:	Cas:	Animaux tués, disparus ou blessé	Montant payé:
2002	2	33	8.448,00
2003	0	0	0,00
2004	2	3	260,00
2005	1	1	0,00
2006	12	40	5.215,36
2007	16	72	15.952,30
2008	17	60	4.424,00
2009	10	22	2.061,00
2010	11	16	655,50
2011	37	88	6.066,00
2012	21	52	2.106,95
2013	21	56	3.635,38
2014	48	93	10.454,84
2015	56	169	20.895,75
2016	44	253	38.334,82
Somme:	298	958	118.509,90
Moyenne/ année:	20	64	7.900,66

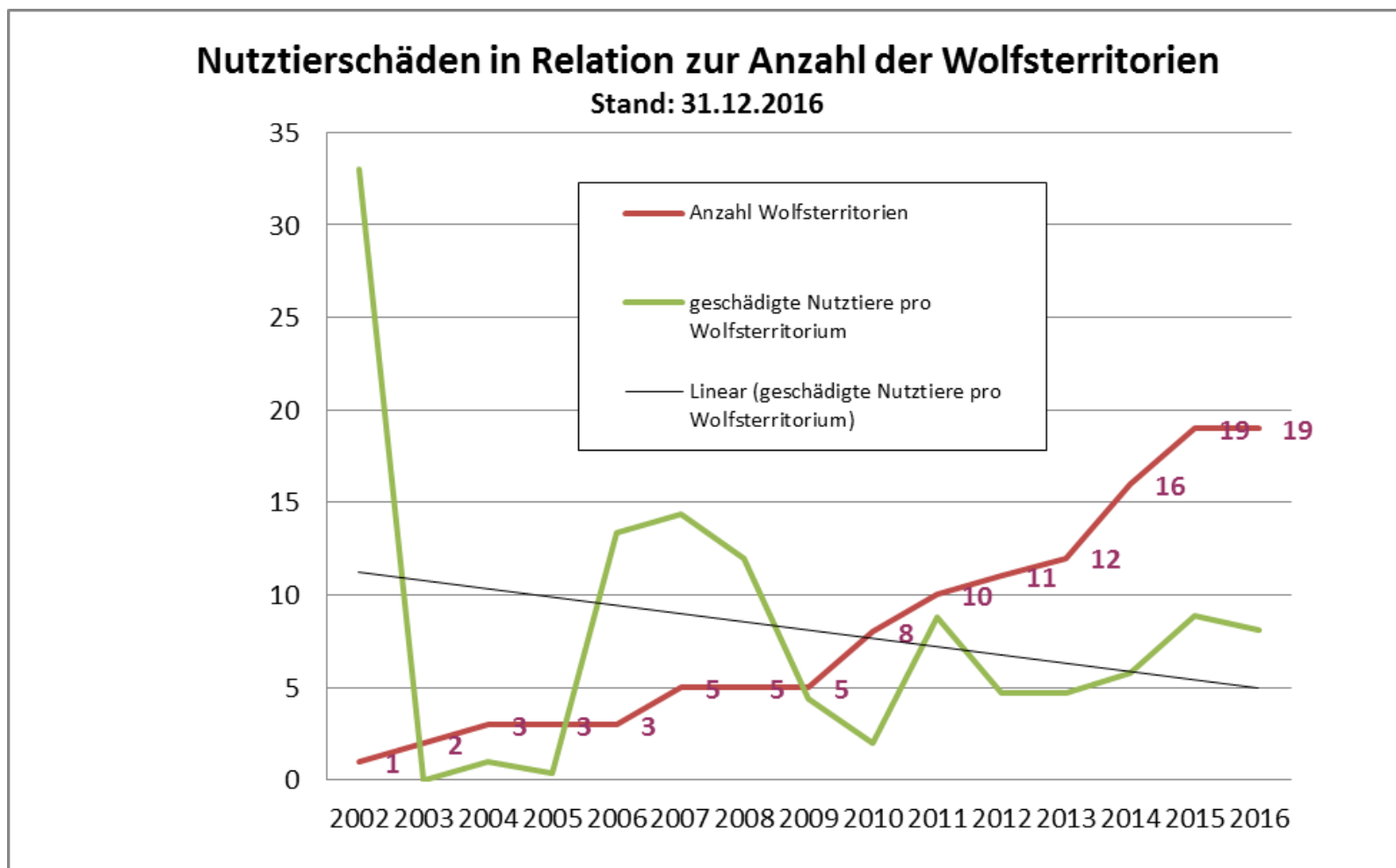
Loups et animaux de rente

Compensation des dommages



Loups et animaux de rente

Compensation des dommages



Loups et animaux de rente

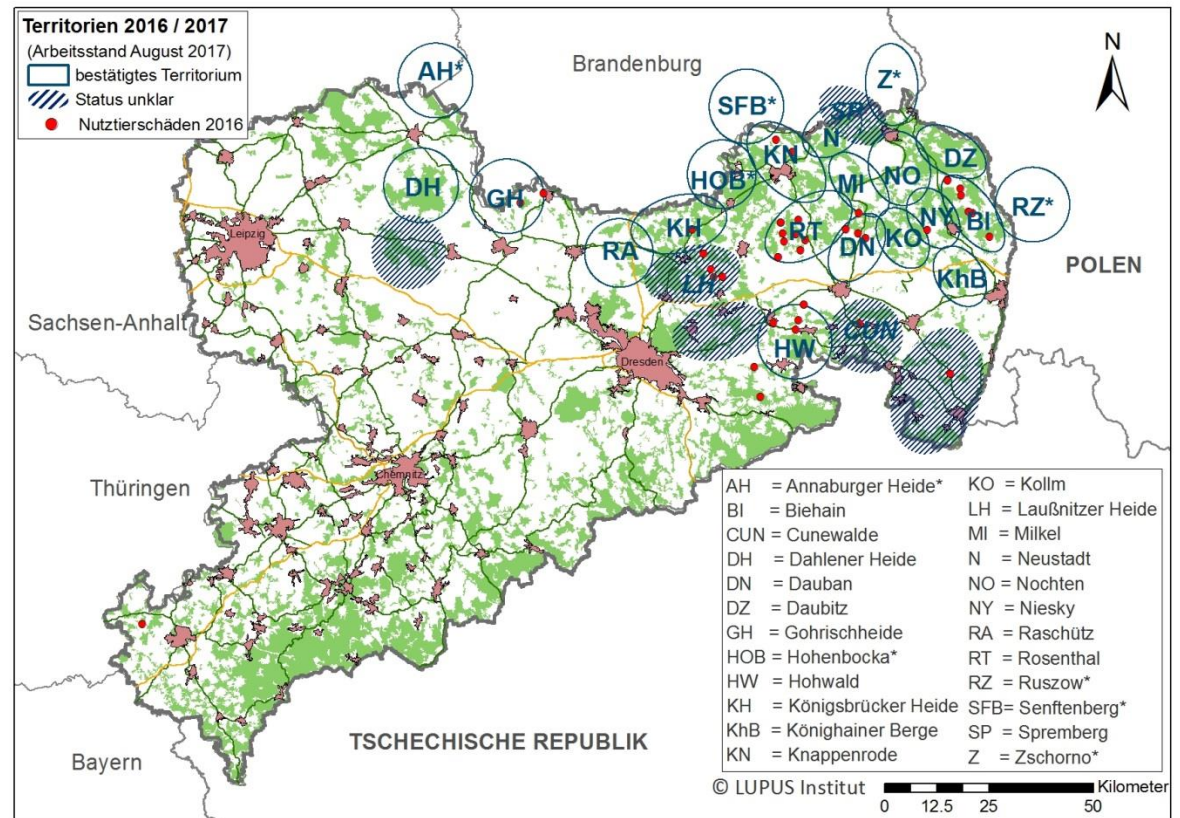
Analyse des dommages 2016 – Etat 31.12. 2016

Région Bautzen: 27 cas

- Meute de Rosenthal : 11 cas
- Meute de Hohwald: 5 cas
- Meute de Cunewaldel: 1 cas
- Meute de Milkeler: 2 cas
- Meute de Daubaner: 2 cas
- Meute de Seenland: 2 cas
- Lande de Laußnitzer: 3 cas
- lande de Königsbrücker: 1 cas

Région Görlitz: 11 cas

- Meute de Niekyer: 2 cas
- Meute de Daubitzer: 2 cas
- Meute de Biehainer: 4 cas
- Meute de Milkeler: 1 cas
- Meute de Cunewalde: 1 cas
- Territoire de Zittauer: 1 cas



Région Meißen: Meute de Gohrischheide: 2 cas

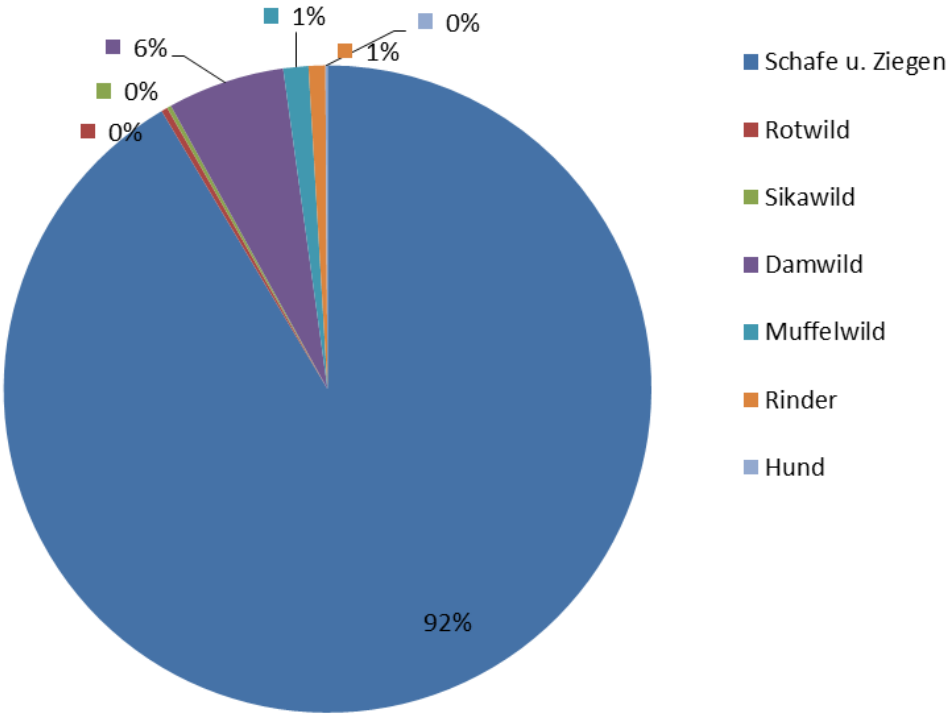
Région Sächsische Schweiz- Osterzgebirge:
territoire de Hohwald?: 3 cas

Région Vogtlandkreis: 1 cas

Loups et animaux de rente

Compensation des dommages

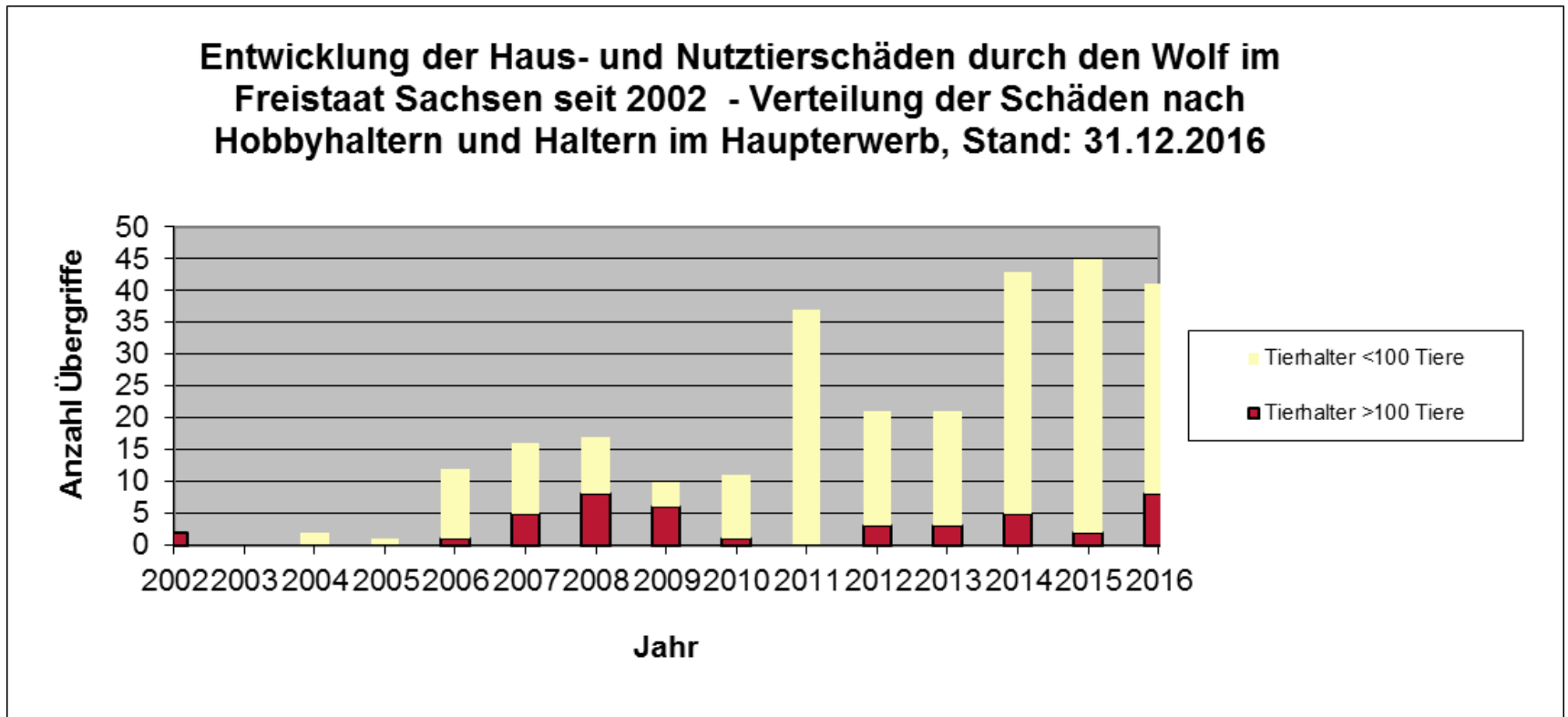
Anzahl geschädigter Tiere pro Tierart
Stand: 31.12.2016



876 moutons et chèvres, 8 bovins, 56 daims, 12 mouflons, 3 cerfs, 2 cerfs Sika, 1 chien

Loups et animaux de rente

Evaluation du bilan des dommages



Loups et animaux de rente

Evaluation du bilan des dommages 2016, état 29.05.2017:

- 71 annonces de dommages supposés sur des animaux de rente
- Le loup a été identifié comme l'auteur des dommages dans 44 cas (resp. n'a pas pu être exclu)
 - Dommages: 253 Animaux de rente = 222 moutons, 4 chèvres, 3 bovins, 1 cerf, 19 daims, 2 cerfs Sika, 2 mouflons
 - 29 cas (212 animaux): Versement de compensation pour une valeur de : 38.334,82 €
 - 6 x le loup est passé par dessous la clôture
 - 10 x le troupeau resp. quelques animaux sont sortis du parc (probablement à la suite de mouvements de panique)
 - 10 x le loup est passé par dessus la clôture
 - 3 x la clôture était partiellement cassée
 - 2 x causes pas claires / autres
 - 15 cas (41 animaux): insuffisamment protégés
 - Pas de compensation financière
 - 5 x seulement en partie clôturé (par ex. cours d'eau ouvert)
 - 6 x clôture trop basse
 - 2 x pas de fixation au sol
 - 3 x clôture sans courant
 - 1 x trop grande distance entre les fils resp. par rapport au sol
 - 1 x détention à l'attache

Loups et animaux de rente

Evaluation du bilan des dommages 2016, Stand 31.12.2016

STAATSBETRIEB
SACHSENFORST



- | 27 cas: autres causes
 - | 17 x causes de la mort non clarifiée (par ex. maladie), consommation par des charognards (par ex. corbeau)
 - | 5 x renard
 - | 4 x mort à la naissance
 - | 1 x pas d'expertise



Loups et animaux de rente

Evaluation du bilan des dommages

STAATSBETRIEB
SACHSENFORST



13.01.2015, Loup à Lisci, Lukas Zak, probablement la louve du territoire de Hohwald

AstackIR

1/13/2015 5:53 AM



Loups et animaux de rente

Evaluation du bilan des dommages

STAATSBETRIEB
SACHSENFORST



© Jose Luis Rodriguez/Veolia Environment Wildlife Photographer of the Year 2009

Loups et animaux de rente

Mesures de prévention pour les détenteurs de moutons et de chèvres



Fladries

- Fladries et bandes de tissus (env. 40 cm de long) fixé à un fil.
- Suspendre le fil aux isolateurs fixés sur les piquets afin que les bandes puissent bouger librement au dessus du sol (env 20 cm) même en cas de vent léger
- Méthode historique pour la protection des troupeaux mais aussi pour la chasse aux loups, cette méthode utilise la prudence que montre les loups en face d'objet en mouvement.
- N'apporte qu'une protection temporaire, car à terme les loups s'y s'habituent.
- Prend du temps à monter et démonter, une bobine est nécessaire. Risque que les bandes s'emmêlent

Loups et animaux de rente

Mesures de prévention pour les détenteurs de moutons et de chèvres



■ Clôture électrique - Flexinet

- au moins 90 cm de haut, mais 100 - 120 cm de haut c'est mieux
- Fils horizontaux en plastique complétés par des fils conduisant l'électricité (cuivre, chrome, nickel, acier).
- Si les fils verticaux ne sont pas électrifiés, ils doivent être bien solides
- Partie verticale rigide afin d'éviter que le filet soit détendu
- 14 piquets à double pointe à distance régulière pour une bonne tenue
- Simple à monter et démonter, car le filet peut être enroulé ou étiré de tout son long.

Loups et animaux de rente

Mesures de prévention pour les détenteurs de moutons et de chèvres



„Des rubans“ comme mesure d'urgence

- = ruban blanc (20 mm)
- Utilisation lors de l'apparition de loups qui ont appris à traverser des clôtures électriques
- Piquets supplémentaires (1.40 m) avec des isolateurs
- Prend du temps à monter et démonter car nécessite deux passages
- Prêter par l'état.
- Entre-temps certains fabricants ont intégrés ces longs piquets dans leurs offres („Wolfsnetz“)
- Une alternative pour des bergers dont c'est l'activité principale: utiliser des chiens de protection des troupeaux

prêt de matériel dans le terroire de Rosenthaler:

- 2015: env. 12.000 m
- 2016: env. 6.000 m
- 2017: env. 2.600 m

Loups et animaux de rente

Mesures de prévention pour les détenteurs de moutons et de chèvres



■ Clôture électrique - Clôture à fils

- au moins 90 cm de haut, mais 100 - 120 cm de haut c'est mieux
- Fils horizontaux en plastique complétés par des fils conduisant l'électricité (cuivre, chrome, nickel, acier) ou fils conduisant l'électricité
- Distance de 20 cm au max entre les fils et entre le dernier fil et le sol
- Utilisation de piquets avec des isolateurs pour suspendre les fils
- Distance variable entre les piquets selon la topographie du pâturage
- Temps de travail important lors du montage et du démontage, car les fils doivent être déroulés (actuellement peu de système de bobine de plus de 3 fils sur le marché)

Loups et animaux de rente

Mesures de prévention pour clôtures fixes



- Eviter que le loup puisse sauter par dessus la clôture fixe – Ajout d'une bande supplémentaire avec ou sans électricité
- Isolateurs sur les piquets existants en dessus resp. en dehors
- Bande large (20 mm de large)
- sans courant comme barrière optique ou
- avec du courant (Installer la Mise à terre directement sur la clôture métallique)
- Coûts: env. 1,0 €/m
- **Suite à une expertise, ce système a été jugé comme non subventionnable car l'efficacité est douteuse. Lorsqu'un animal saute il n'a plus de contact avec le sol et ne reçoit donc pas de décharge électrique! Il y a peu d'expériences sur l'efficacité des large bande sans courant, donc aucune recommandation n'est formulée. L'efficacité est dans tous les cas plus faible que si il y avait du courant. Il y a aussi un problème d'habituation.**



Loups et animaux de rente

Mesures de prévention pour les détenteurs de moutons dont c'est l'activité principale



Chiens de protection des troupeaux

- Races soutenues: Montagne des Pyrénées (Patou), Maremmano Abruzzese
- Il est nécessaire de prouver que les chiens proviennent d'une lignée de travail
- Subvention lors de l'achat: 80 %
- Prix: Négocier entre le vendeur et l'acheteur selon les prix du marché, Prix actuel en Saxe:
Chiots env. 600 – 1.500 €,
chien d'1,5 an env. 1500 – 3.000 €
- Frais supplémentaire entre 700 – 1000 € / an * chien (nourriture, frais vétérinaire, assurance RC)
actuellement non subventionné

Loups et animaux de rente

Mesures de prévention pour enclos à cervidés



- Eviter que les loups passent dessous - Ajout d'une clôture au sol
- Treillis métallique avec des fils d'au moins 2,0 mm (par ex.: fil en fer/ 100 cm de haut / 8 fils / 15 cm entre les fils verticaux, épaisseurs de fils 2,0 – 2,5 mm) déroulé devant la clôture verticale.
- Fixer au sol avec des sardines d'au moins 50 cm de long
- Fixer la clôture posé au sol solidement avec la clôture verticale
- Coûts: env. 5 €/m

Loups et animaux de rente

Mesures de prévention pour enclos à cervidés



- Eviter que les loups passent dessous - ajout de fils électriques

- Installer des isolateurs sur le piquets existants, à l'extérieur et à 20 cm du sol (visser dans les piquets en bois ou ajouter des piquets en plastiques avec des isolateurs intégrés)
- Fils stables (Acier ou alu de 2,0 mm de diamètre, bonne conductivité, peu de perte de tension, durable)
- Alimentation en courant avec une tension suffisante sur toute la clôture (au moins 2550 V à l'endroit le plus éloigné de l'électrificateur), privilégié l'utilisation du réseau à celle d'une batterie.



- Divers accessoires (plusieurs piquets de mise à terre de 1 m de long, panneau d'avertissement, câble d'alimentation, voltmètre etc.)
- Coûts: env. 1,5 €/m
- Grans travail d'entretien (fauche régulière durant la période de végétation)

Loups et animaux de rente

Mesures de prévention pour enclos à cervidés



■ Eviter que les loups passent dessous - Ajout d'une clôture dans le sol (env. 50 cm de profond)

■ Fait du sens lors d'une nouvelle construction

■ Aussi possible après coup avec une fraise ou une pelle mécanique

■ Très cher env. 15,00 €/m

■ Pas d'entretien, et donc peu de frais d'entretien



Loups et animaux de rente

Encouragement des mesures de protection par la directive „Patrimoine naturel (NE)“

- **Autorité pour les autorisation:** Sächsisches Landesamt für Umwelt, Landwirtschaft und Geologie
- **Mesures soutenues:**
 - Mise en place d'une clôture électrifiées (au min 90 cm de haut)
 - Utilisation de chiens de protection des troupeaux (dès 100 moutons)
 - Installation de système pour éviter que les loups passent sous la clôture pour les parcs de cervidés (matériel et temps de travail)
- **Montant du soutien:** 80 % du prix net
- **Aide:** De tout le pays (depuis 2015)
- **Aide "de-minimis":** moins importante depuis 2017
- **Conseil en cas de questions:**
 - Région: Nordsachsen, Leipzig, Stadt Leipzig, Stadt Chemnitz, Mittelsachsen, Zwickau, Erzgebirge, Vogtland: Herr Klausnitzer, Fachbüro für Naturschutz und Landschaftsökologie OT Haßlau Nr. 29a, 04741 Roßwein
 - Région: Görlitz, Bautzen, Sächsische Schweiz- Osterzgebirge, Meißen, Stadt Dresden: Herr Klingenberger, Biosphärenreservatsverwaltung, Warthaer Dorfstraße 29, 02694 Malschwitz

Loups et animaux de rente

Prévention et sensibilisation du public

Information au détenteur d'animaux

- Par le ministère de l'environnement et de l'agriculture de l'état de Saxe (SMUL)
Communiqué de presse du 09.02.2015, portail internet:
<https://www.smul.sachsen.de/foerderung/7071.htm>
- Par le bureau „Loup en Saxe“
(Comuniqué de presse , Newsletter, Page internet)
- Feuille communale dans les régions
nouvellement touchées 2011, 2012, 2015
- Brochure „Förderung des präventiven
Herdenschutzes im Wolfsgebiet
(encouragement des mesures de protection des
troupeaux préventives dans les régions avec
des loups)“ du SMUL en nov. 2009,
actualisation en 2011, 2015 et 2017
- Présentation spécialement dédiées aux
détenteurs d'animaux (LfULG)
- Information aux représentants des groupes
d'intérêt concernés (par ex. association d'éleveur
de mouton et de chèvre).

STAATSMINISTERIUM
FÜR UMWELT UND
LANDWIRTSCHAFT



Förderung des
präventiven Herdenschutzes
im Wolfsgebiet



Vorwort

Mit dem ersten Wurf Welpen im Jahr 2000 endete eine fast 100-jährige Phase, in der auf sächsischem Gebiet keine Reproduktion von Wölfen belegt werden konnte. Die Aussicht darauf, dass Wölfe sich nun wieder dauerhaft in Sachsen ansiedeln, wuchs. Heute, 13 Jahre nach Feststellung des ersten Wolfes, leben fünf bekannte Wolfsrudel in Sachsen. Das ist einerseits ein erfreulicher Zugewinn für die biologische Vielfalt unserer Heimat, verpflichtet uns aber andererseits, entsprechende Maßnahmen zu veranlassen, um Konflikte, die durch die Anwesenheit der Wölfe in unserer Kulturlandschaft entstehen könnten, zu minimieren. Das Faltblatt informiert über die finanzielle Unterstützung bei der Vorsorge und den Ausgleich im Schadensfall sowie über die Bedingungen, an die diese Fördermöglichkeiten geknüpft sind. Unsere Bestrebungen haben das Ziel, genauso erfolgreich zu sein wie andere Länder Europas, in denen das Leben mit dem Wolf zum Alltag geworden ist.

Frank Kupfer
Sächsischer Staatsminister für Umwelt und Landwirtschaft

Loups et animaux de rente

Mesures de prévention pour les détenteurs de moutons dont c'est l'activité principale

- I **Chiens de protection des troupeaux**
 - „groupe mobile d'intervention“
 - I Utilisation dans les troupeaux où les mesures standards ne suffisent plus. Par ex. si les loups ont appris à sauter par dessus les clôtures électrifiées
 - I 2 Montagne des Pyrénées
 - I Accompagnement par une personne expérimentée
 - I Illustration de l'utilisation de CPT
 - I Formation des bergers concernées
 - I Porteur: association des détenteurs de moutons et de chèvres de Saxe
 - I Financement par "SBS, Biosphärenreservatsverwaltung OLHTL"



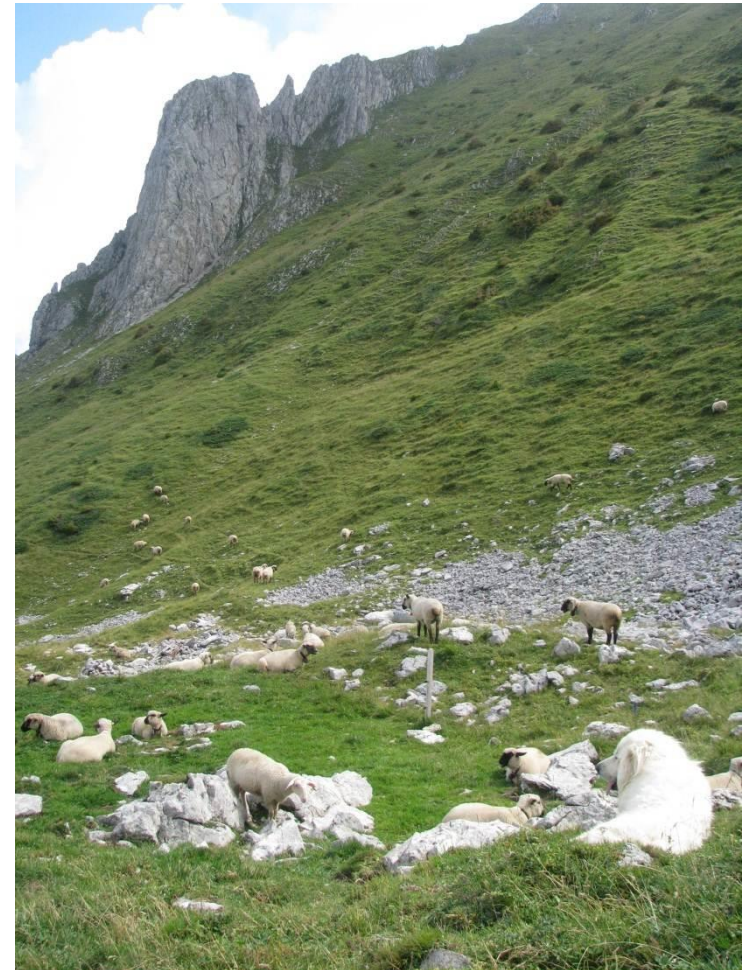
Frank Neumann présente le premier groupe mobile d'intervention pour la protection des moutons et des chèvres contre les loups (Août 2009, Foto: dpa)

Loups et animaux de rente

Mesures de prévention pour détenteur de moutons

■ Projet protection des troupeaux (F+E) de LfULG

- Période 2011-2014
- Mandataire: association d'élevage de moutons et de chèvres
- Test et développement des clôtures de pâturage efficacité et utilisation dans la pratique
- Documentation et démonstration de mise en place de clôture pour la protection des troupeaux
- Echanges d'expérience avec les autres pays européens, par ex. la Suisse
- 2016 – 2017 Suite du projet
 - Mandataire: "Consulting-Unternehmen für Landwirte (IAK)"
 - Prise en compte d'autres espèces (cervidés, camélidés)
 - Protection des troupeaux en moyenne montagne



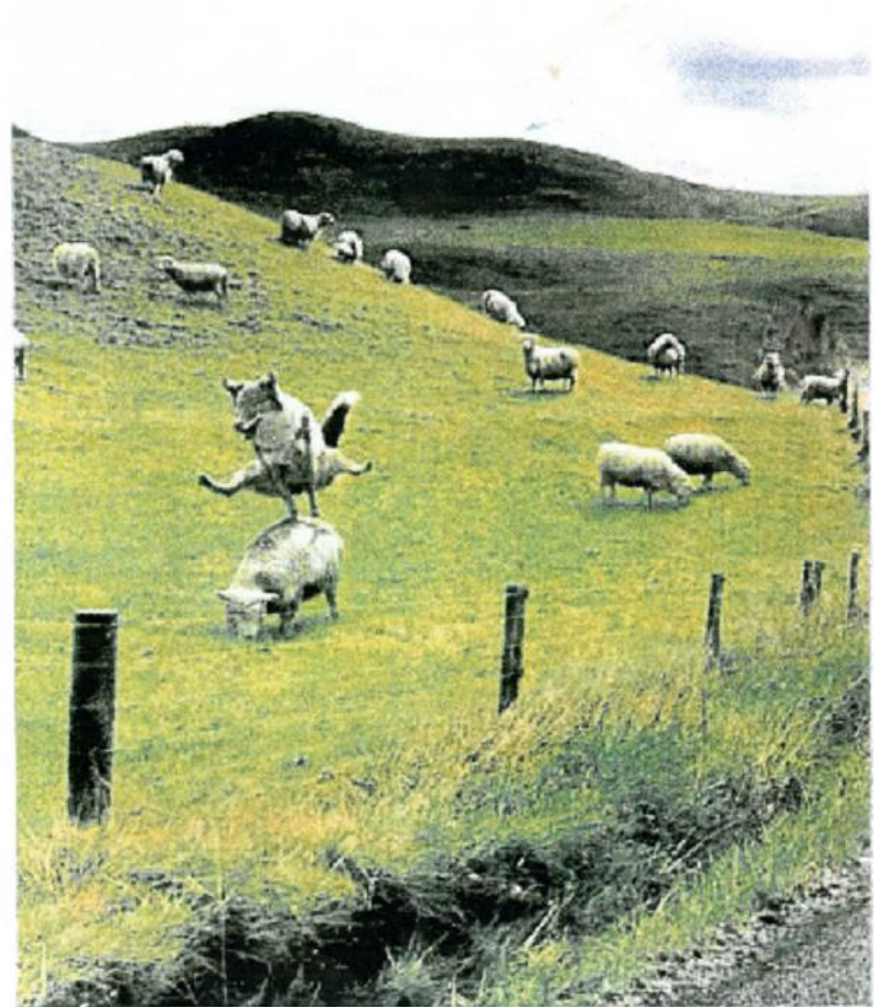
Protection des troupeaux avec des CPT sur un alpage en Suisse (Berne)

Loups et animaux de rente

Coûts de mesures de prévention en Saxe 2005 – 2016,

Etat: 11.01.2017 (Encouragement via directive "NE", groupe d'intervention CPT)

Année	Somme brute
2005	491,50 €
2006	5.341,62 €
2007	21.912,29 €
2008	26.076,79 €
2009	14.772,49 €
2010	19.730,42 €
2011	11.945,90 €
2012	40.273,00 €
2013	28.927,14 €
2014	26.583,59 €
2015	311.260,90 €
2016	344.771,70 €
Somme:	852.087,34 €
par année :	77.462,49 €



Loups et animaux de rente



Merci de votre
attention

(C) Michael Hamann